



ARCHAEOLOGICAL RESEARCH CONDUCTED AT THE KHONAQA ARCHAEOLOGICAL SITE

G. I. Makhamadiyev

PhD

Samarkand State University

Samarkand, Uzbekistan

ABOUT ARTICLE

Key words: Ishtikhan district, Khanaqa site, Miyanqal oasis, stratigraphy, pakhsa walls, hearths, ceramics, early medieval period.

Received: 02.07.26

Accepted: 03.07.26

Published: 04.07.26

Abstract: This article analyzes the results of archaeological excavations at the Khanaqa site located in the Ishtikhan district of the Samarkand region. The study focuses on the layout, construction phases, stratigraphy, and evidence of economic activity. Excavations revealed two construction periods, including residential structures, hearths, and architectural remains. The analysis of ceramic materials indicates that the site dates to the early medieval period.

XONAQA YODGORLIGIDA OLIB BORILGAN ARXEOLOGIK TADQIQOTLAR

G.I. Maxamadiyev

PhD

Samarqand davlat universiteti

Samarqand, O'zbekiston

MAQOLA HAQIDA

Kalit so'zlar: Ishtixon tumani, Xonaqa yodgorligi, Miyonqol vohasi, stratigrafiya, paxsa devor, o'choq, sopol buyumlar, ilk o'rta asrlar.

Annotatsiya: Mazkur maqolada Samarqand viloyati Ishtixon tumani hududida joylashgan "Xonaqa" arxeologik yodgorligida olib borilgan qazishma ishlari natijalari tahlil qilinadi. Tadqiqot davomida yodgorlikning reja tuzilishi, qurilish bosqichlari, stratigrafiyasi hamda xo'jalik faoliyati izlari o'rganildi. Qazishmalar natijasida ikki qurilish davri aniqlanib, turar-joy va xo'jalik majmuasiga oid xonalar, o'choqlar va qurilish konstruksiyalari ochildi. Shuningdek, sopol buyumlar majmuasi tahlili asosida yodgorlikning ilk o'rta asrlar davriga mansubligi aniqlandi.

**АРХЕОЛОГИЧЕСКИЕ ИССЛЕДОВАНИЯ, ПРОВЕДЁННЫЕ НА
АРХЕОЛОГИЧЕСКОМ ПАМЯТНИКЕ ХОНАКА****Г. И. Махмадиев***PhD**Самаркандский государственный университет**Самарканд, Узбекистан*

О СТАТЬЕ

Ключевые слова: Иштыханский район, памятник Хонака, Миянкальская долина, стратиграфия, пахсовые стены, очаг, керамика, раннее средневековье.

Аннотация: В данной статье анализируются результаты археологических раскопок памятника «Хонака», расположенного в Иштыханском районе Самаркандской области. В ходе исследования были изучены планировка памятника, этапы строительства, стратиграфия и следы хозяйственной деятельности. В результате раскопок выявлены два строительных периода, а также остатки жилых помещений, очагов и строительных конструкций. Анализ керамического материала показал, что памятник относится к раннему средневековью.

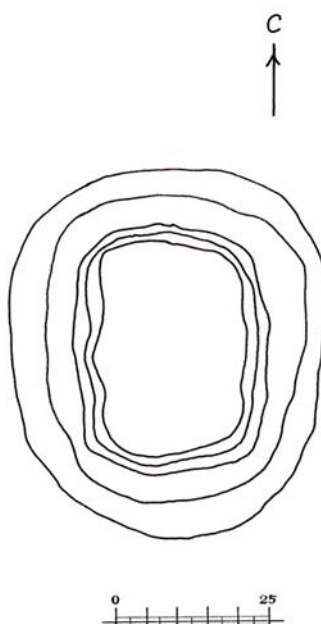
Kirish. Ishtixon tumanini arxeologik o'rganish 1960 yillarda O'zbekiston san'atshunoslik ekspeditsiyasi tomonidan boshlangan va 1970 yilda tanaffusdan so'ng qayta tiklangan. G.A. Pugachenkova, V.A. Karasev va S.A. Savchukdan iborat ekspeditsiya guruhi "O'zbekiston madaniy yodgorliklari to'plami"ni tuzish rejasida Ishtixon tumani hududining katta qismini (asosan Mianqolda) tekshirib chiqdi va 85 ta arxeologik yodgorlik qayd etildi. Kiyingi ilmiy tadqiqotlar 1987 yilda X.G.Axunbabayev (Axunbabayev.1987. S. 38-40), 2011 yilda arxeologlar M.X. Isamiddinov va Z. Rahmanovlar (Isamiddinov, Rahmanov. 2011.) tomonidan o'rganilgan.

Ana shunday yodgorliklardan biri Ishtixon tumani Xonaqa mahallasida joylashgan "Xonaqa" yodgorligi Miyonqol vohasining o'rta qismidagi muhim arxeologik obyektlardan biri hisoblanadi. Yodgorlik hududi qadimdan sug'orma 1-rasm.



Xonaqa yodgorligining umumiy kurinishi dehqonchilik va aholi yashash maskani sifatida shakllangan. Tadqiqotning asosiy maqsadi yodgorlikning reja tuzilishi, qurilish bosqichlari hamda xo‘jalik faoliyati izlarini aniqlashdan iborat bo‘ldi. (1-rasm)

Yodgorlik morfologik jihatdan yumaloqlangan qirralarga ega bo‘lgan, deyarli to‘rtburchak shaklli yodgorlik hisoblanadi. Uning umumiy o‘lchamlari 40×30 metrni, balandligi esa 10 metrni tashkil etadi. Yodgorlikning shakli uzoq muddatli tabiiy va antropogen jarayonlari ta‘sirida qisman o‘zgarganligi aniq kuzatiladi. (2-rasm).



2-rasm. Xonaqa yodgorligining topaplani

Yodgorlikda dastlabki arxeologik qazishma ishlari 2025 yil may oyida amalga oshirildi. Yodgorlik to‘rtburchak shaklda bo‘lib, reja o‘lchamlari: shimoldan janubga 13,5 m, sharqdan g‘arbga 9,3 m. Qazishmalar natijasida yodgorlikda ikkita qurilish davri mavjudligi aniqlandi. Ikkinchi qurilish davri yer sathidan 20–70 sm chuqurlikda qayd etildi.

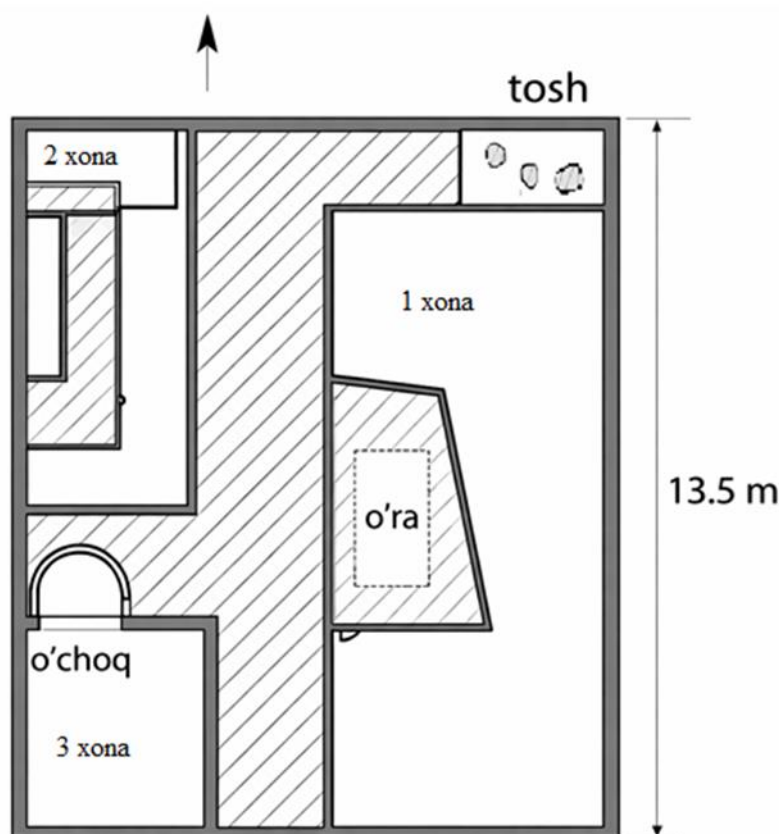
Markaziy qismda xonalarni ajratib turuvchi paxsa devor qoldiqlari ochildi. Devor uzunligi 7,5 m, qalinligi 1,05 m, saqlangan balandligi 50 sm. Qazishma maydonida uchta xona aniqlangan.

1-xona qazishma maydonining shimoliy qismida joylashgan. Kirish eshigi shimolda aniqlanib, bo'sag'a qismida shag'al toshlar bir qator yotqizilgani kuzatildi. Eshik kengligi 1 m, pol sathidan 20 sm baland joylashgan.

Xona o'lchamlari $6,6 \times 1,9$ m. Pol qismi notekis. Faqat g'arbiy va shimoliy devorlar saqlangan. Shimoliy devor qalinligi 80 sm, balandligi 45 sm. Eshikdan 2,1 m shimolda 60×220 sm o'lchamli to'rtburchak konstruktiv element aniqlangan. Xona rejasi umumiy ko'rinishda kirillcha "Г" harfiga o'xshash.

2-xona 1-xonaning g'arbida joylashgan, kirish qismi aniqlanmadi. 1- va 2-xonalar umumiy devor bilan ajratilgan. Xona o'lchamlari $3,8 \times 1,5$ m. Faqat sharqiy va janubiy devorlari saqlangan.

Janubiy devorning janubi-g'arbiy burchagida devor ustiga qurilgan o'choq o'rni aniqlanib, kuyish qatlami qalinligi 15 sm ni tashkil etdi. O'choq o'lchamlari 110×80 sm. Yonuv kamerasi ovalsimon (60 sm), og'zi 32 sm, mo'ri qismi 25 sm. Kul qatlami 6–7 sm. O'choqning ikki yonida $25 \times 17 \times 10$ sm o'lchamli guvala bloklar ishlatilgan. Shakli taqasimon bo'lib, kuchli olov ta'sirida devor yuzasi qizg'ish tusga kirgan.



3 rasm. 1 qazishmaning umumiy ko'rinishi

2-xonaning g'arbiy uchida yana bir kichik xona mavjudligi ehtimoli aniqlangan. Rejasi kirillcha "П" harfiga o'xshash. Sharqiy devori 2,6 m, shimoliy va janubiy devorlari 1,1 m, qalinligi 70 sm. Pastki qismi zich loy bilan to'ldirilgan.

3-xona qazishma maydonining janubi-gʻarbiy qismida, 1-xonaning janubi-gʻarbida va 2-xonaning janubida joylashgan. Kirish eshiklari aniqlanmadi.

Poli tekis. Sharqiy va shimoliy devorlari saqlangan. Sharqiy devori 2,3 m uzunlikda, 90 sm qalinlikda. Shimoliy devor 1,1 m uzunlikda va 70 sm balandlikda boʻlib, 2- va 3-xonalarni ajratadi.

Stratigrafiya: 3-xonada 240×240 sm oʻlchamli shurf qazildi. Shurf 3-xonaning shimoliy devori boʻylab 4,1 m chuqurlikkacha tushirildi.

Kesimda devor 50–90 sm qalinlikdagi 7 qatlam paxsa bloklardan iborat ekani aniqlandi. Paxsa loyining zichligi yuqori. Shimoli-gʻarbiy devorda oʻchoq oʻrni qayd etildi.

Birinchi qurilish sathi 4,1 m chuqurlikda aniqlanib, sargʻish rangli zich loy bilan toʻldirilgan. Arxeologik topilmalar aniqlanmadi. Pol sathi tekis.

Xonaqa yodgorligi: sharqiy qismdagi shurf tavsifi

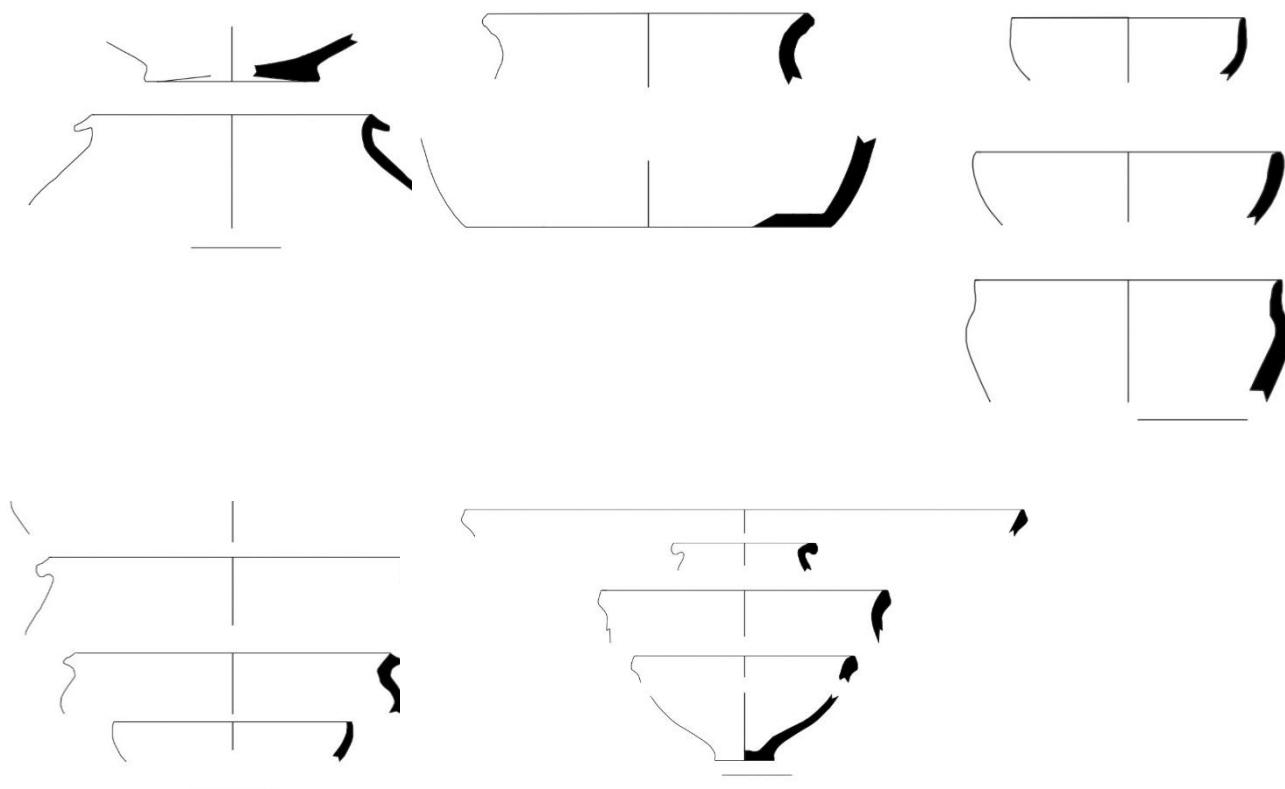
Yodgorlikning sharqiy qismida yuqori qismi 2,20 m, pastki qismi 1,90 m, chuqurligi 3,30 m boʻlgan shurf qazildi. Shurf stratigrafiyasida ikki qurilish davri aniqlangan.

Birinchi qurilish davri yer yuzasidan 0,9 m chuqurlikda qayd etildi. Ikkinchi qurilish davri esa undan taxminan 1 m pastda aniqlangan. Shurf kesimida qalinligi 1,3 m boʻlgan sunʼiy platforma ochildi. Platforma balchiqsimon, zichligi juda yuqori loydan tashkil topgan.

Birinchi qurilish davriga oid inshootlar paxsa devorlardan iborat. Ikkinchi qurilish davrida esa paxsa bilan bir qatorda xom gʻisht ham qoʻllangan. Gʻishtlar oʻlchami $50 \times 25 \times 8-9$ sm. Paxsa qatlamlari hamda gʻishtlar orasidagi boʻgʻinlar 7–30 sm oraligʻida oʻzgarib turadi. Bunday qurilish usuli ilk oʻrta asr meʼmorchiligiga xosdir. Platformaning shimoli-gʻarbiy qismida pol sathidan 70 sm pastda yondirilgan oʻchoq izi qayd etildi. Oʻchoqning eni 70 sm, chuqurligi 65 sm. Oʻchoq atrofida kul (kul-koʻmir) qatlami juda qalin holda saqlangan.

Inshoot devorlari paxsa loy hamda xom gʻishtdan qurilgan. Shurf baland sunʼiy platforma ustida joylashgan boʻlib, ayrim konstruktiv qatlamlar hozirgi sathdan 52 sm chuqurlikda aniqlangan.

Topilmalar tasnif: Xonaqa yodgorligida olib borilgan arxeologik qazishmalar natijasida asosan uy-roʻzgʻor va xoʻjalik faoliyati bilan bogʻliq sopol buyumlar aniqlangan. Topilmalar majmuasi shakliy va funksional jihatdan tahlil qilinganda, ular ilk oʻrta asrlar davriga xos kulolchilik anʼanalarini aks ettiradi.



Yodgorlikdan turli hajm va vazifadagi sopol idishlar parchalari hamda qisman butun shakllari qayd etildi. Ular orasida quyidagi turlar ajralib turadi: qozonlar, xumlar, xumchalar, kosalar kuzalar.

Texnologik xususiyatlar: Sopol buyumlar qo‘lda yoki sekin aylanuvchi kulolchilik charxida yasalgan. Loy tarkibi mayda qum va o‘simlik qo‘shimchalari bilan boyitilgan bo‘lib, bu idishlarning mustahkamligini oshirgan. Pishirish darajasi o‘rtacha va yaxshi bo‘lib, ranglari och sarg‘ishdan qizg‘ish-jigarrangacha o‘zgaradi. Ayrim buyumlarda notekis pishish natijasida kulrang yadro kuzatiladi.

Xronologik xulosa: Idishlarning asosan xo‘jalik va maishiy ehtiyojlarga xizmat qilgani yodgorlikning turar-joy va xo‘jalik majmuasi sifatidagi funksiyasini tasdiqlaydi. Shakliy belgilari, texnologiyasi hamda kulolchilik an‘analari tahlili Xonaqa yodgorligidan topilgan sopol buyumlar majmuasini Sug‘dning Afrosiyob (Lebedeva T.I. 2000. Ris. 127, 13–15.), Yerqo‘rg‘on (Suleymanov R.X. 2000. Ris. 127, 13–15.), Jartepa (Berdimuradov A.E., Samibaev M.K. 1999. Ris. 68,5.) ibodatxonasida, Ustrushona (Pardaev M., Pardaev A. 1999. B. 63. Rasm. 4, 12.) yodgorliklarning IV-VII asrlar qatlamlarida uchraydi.

Foydalanilgan adabiyotlar ro‘yxati:

1. Х. Г. Ахунбабаевым. Отчёт археологических исследований по составлению свода памятников археологии Каттакурганского, Иштиханского и Жанбайского районов Самаркандской области. Самарканд. 1987. Фонд 4. Описание 1. Дело 166.
2. М.Х.Исамиддиновым., З. Рахмановым. Свод памятников археологии Иштыханский район. Самарканд. 2011.
3. Лебедева Т.И. Керамика Афрасиаба V–VI вв. н.э. // ИМКУ. Вып. 23. Ташкент, 1990. Рис. 2, 5–7, 9,10.
4. Сулейманов Р.Х. Древний Нахшаб. Ташкент, 2000. Рис. 127, 13–15.
5. Бердимуратов А.Э., Самибаев М.К. Храм Джартепа. Ташкент, 1999. Рис. 68,5.
6. Пардаев М., Пардаев А. Жиззах воҳасининг IV-VI асрлардаги кулолчилик идишлари // ИМКУ. Вып. 30. Самарканд, 1999. Б. 63. Расм. 4, 12.